

SONY®

OPTICAL DISC ARCHIVE FILE MANAGER

ODS-FM1



Optical Disc Archive

INSTALLATION GUIDE Korean

1st Edition (Revised 7)

상표

- Microsoft, Windows 및 Internet Explorer는 미국 및 / 또는 다른 국가에서 Microsoft Corporation 의 등록 상표입니다.
- Intel 및 Intel Core 는 미국 및 / 또는 다른 국가에서 Intel Corporation 의 상표 또는 등록 상표입니다.
- Apple, Mac OS, OS X 및 Safari 는 미국 및 다른 국가에서 Apple Inc. 의 등록 상표입니다.
- Chrome 은 Google Inc. 의 등록 상표입니다.
- 이 문서에 인용한 제품 이름 또는 시스템 이름은 각 소유자의 등록 상표 또는 상표입니다.

목차

제품 특징	4
시스템 구성	4
작동 환경	6
제어 PC	6
클라이언트 PC	6
네트워크 관련 주의 사항	6
설정	7
광학 디스크 보관 시스템 장치 설정	7
ODS-FM1 설정	8
보안 설정	10
웹 응용 프로그램 표시	11

제품 특징

ODS-FM1 은 광학 디스크 보관 시스템을 사용하여 보관하고 찾아오기 위한 소프트웨어 응용 프로그램입니다. 이 소프트웨어를 사용하여 광학 디스크 보관 시스템에 삽입된 카트리지만 아니라 관리 선반의 카트리지도 관리할 수 있습니다.

ODS-FM1 작업은 웹 응용 프로그램을 사용하여 수행됩니다. 응용 프로그램은 클라이언트 PC 의 웹 브라우저에서 액세스됩니다.

이 설치 안내서는 ODS-L10 또는 ODS-L30M¹⁾ 에 네트워크 연결을 사용한 구성과 드라이브 장치가 컴퓨터에 직접 연결된 구성 모두에 대한 소프트웨어 설치 절차를 설명합니다.

1) ODS-L60E 및 ODS-L100E 기기도 연결할 수 있습니다.

시스템 구성

ODS-FM1 을 사용하기 위한 기본 시스템 구성은 아래와 같습니다.

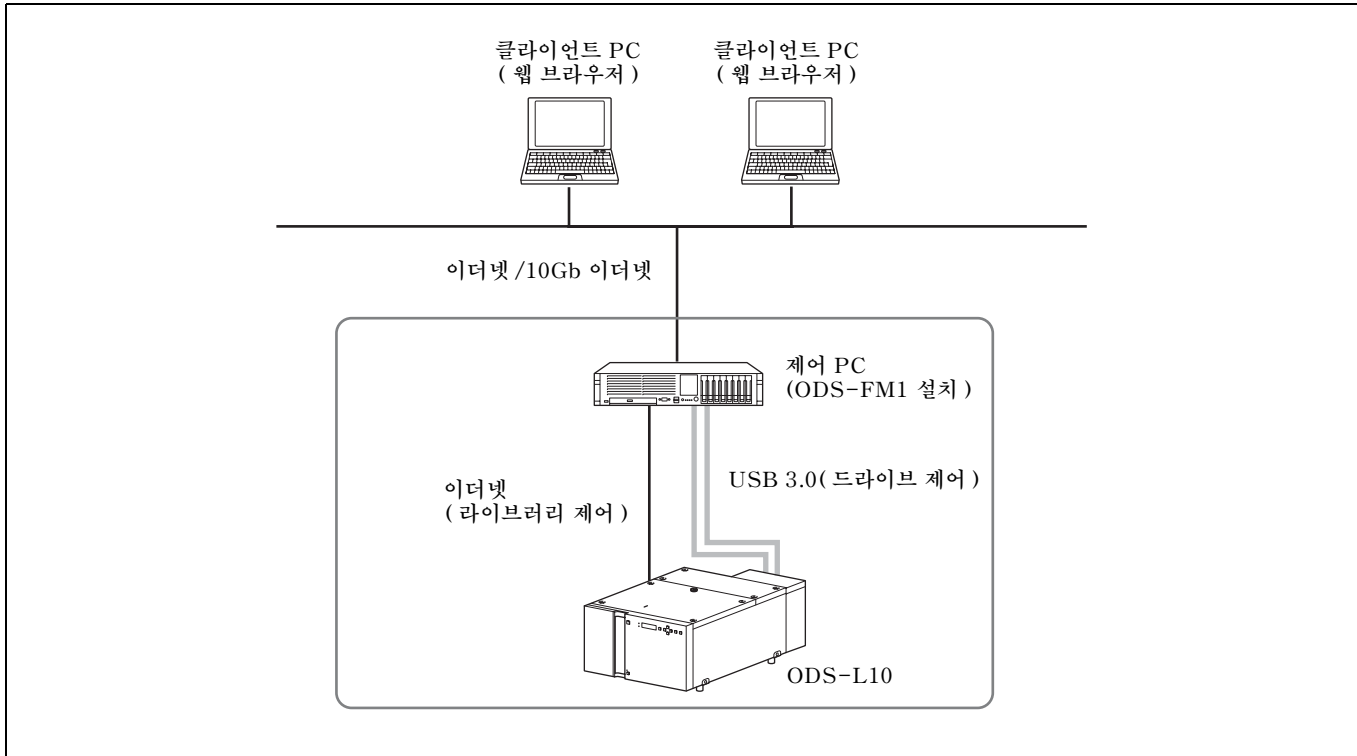
ODS-FM1 이 설치된 컴퓨터는 " 제어 PC " 라고 합니다. 제어 PC 는 광학 디스크 보관 시스템을 제어하

기 위해 광학 디스크 보관 시스템에 연결됩니다. 클라이언트 PC 의 웹 브라우저를 사용하여 제어 PC 에 액세스하여 ODS-FM1 을 작동합니다.

ODS-L10 에 연결

제어 PC 는 ODS-L10 이 켜져 있는 네트워크와 클라이언트 PC 및 네트워크 스토리지가 켜져 있는 네트워크 모두에 연결됩니다. 또한 제어 PC 는 USB

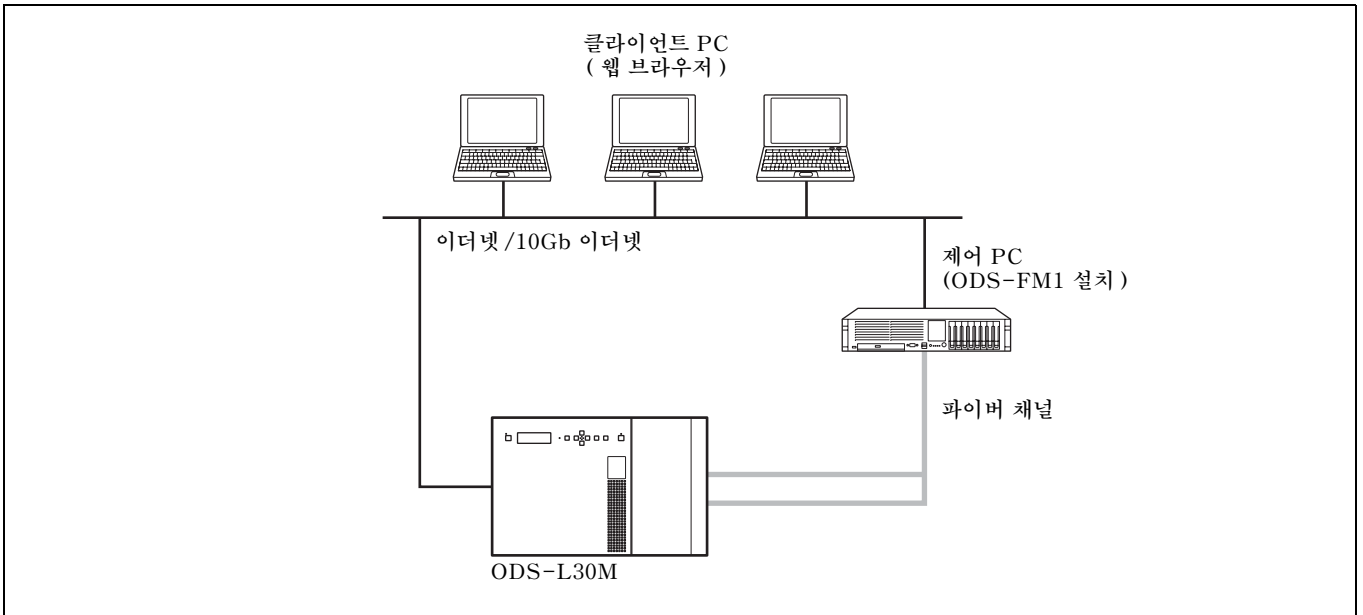
3.0 을 사용하여 ODS-L10 에 설치된 각 드라이브 장치에 연결합니다.



ODS-L30M 에 연결

ODS-L30M 에 설치된 드라이브 장치와 제어 PC (서버) 는 파이버 채널을 통해 연결됩니다.

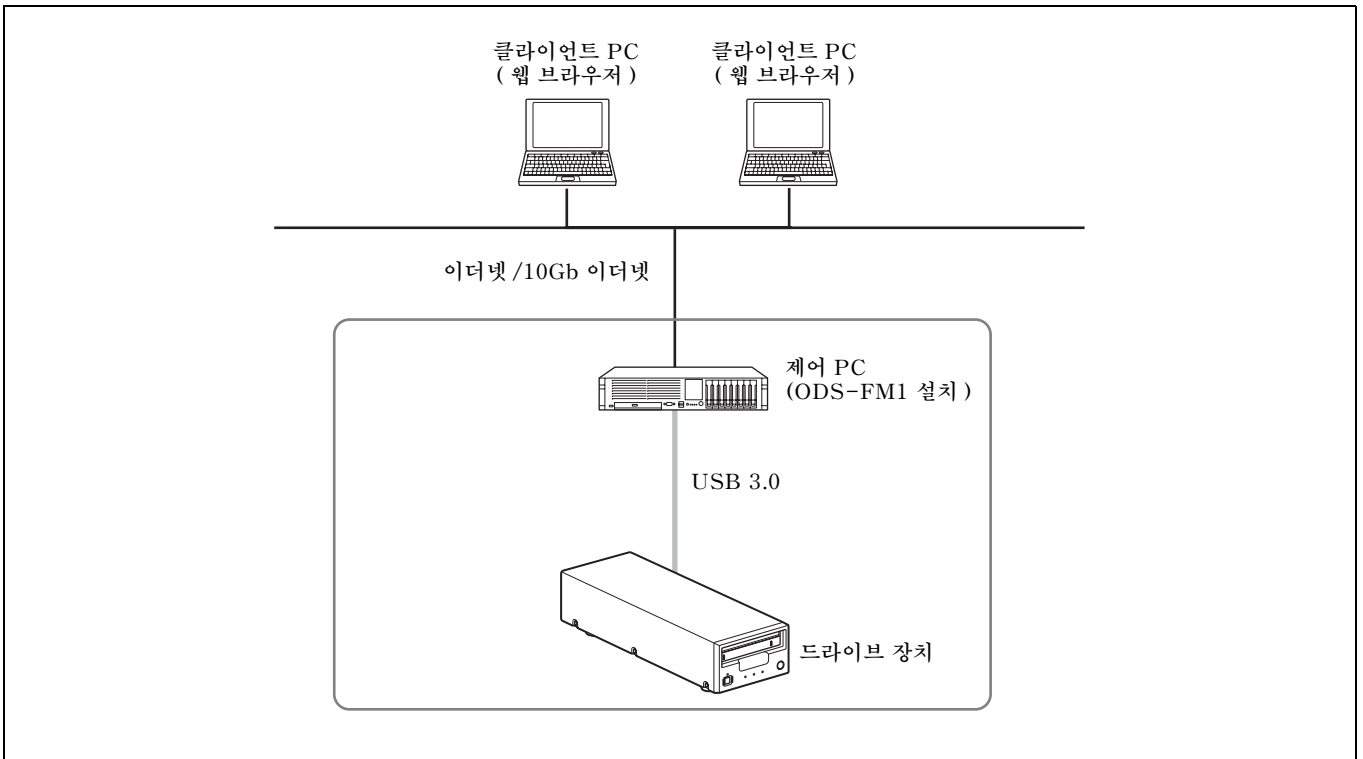
클라이언트 PC 를 연결하는 네트워크는 이더넷을 통해 제어 PC 에 연결됩니다.



드라이브 장치에 직접 연결

제어 PC 는 USB 3.0 을 사용하여 각 드라이브 장치에 직접 연결합니다. 또한 제어 PC 는 클라이언트

PC 및 네트워크 스토리지가 켜져 있는 네트워크에 연결합니다.



작동 환경

웹 브라우저 Microsoft Internet Explorer 9/
10/11, Microsoft Edge, Google
Chrome, Safari 7/8/9/10

제어 PC 및 클라이언트 PC 에 대한 필수 작동 환경
은 아래에 설명되어 있습니다 .

제어 PC

CPU Intel Core i5 3 GHz 이상
메모리 4GB
HDD 용량 200GB
(로컬 HD 에서 파일을 보관하는 경
우 또는 로컬 HDD 에서 검색하는 경
우에는 드라이브당 2TB 의 추가 용량
이 필요합니다 .)

OS

- ODS-L10 또는 드라이브 장치 연결 :
Windows 7 Professional 이상 ,
64 비트
Windows 8.1 Pro 이상 , 64 비트
Windows 10, 64 비트
Windows Server 2008 R2
Windows Server 2012
Windows Server 2012 R2
Windows Server 2016

- ODS-L30M 연결 :
Windows Server 2008 R2
Windows Server 2012
Windows Server 2012 R2
Windows Server 2016

인터페이스

- ODS-L10 연결 :
이더넷 (2) (클라이언트 PC 및
ODS-L10 연결용)
USB 3.0 × 드라이브 수
- ODS-L30M 연결 :
이더넷 (1) (클라이언트 PC 및
ODS-L30M 연결용)
파이버 채널 HBA (호스트 버스 어
댑터)
- 드라이브 장치 연결 :
이더넷 (1) (클라이언트 PC 연결용)
USB 3.0 × 드라이브 수

클라이언트 PC

하드웨어 다음 OS 및 웹 브라우저를 문제 없이
지원하는 하드웨어
OS Windows 7, Windows 8.1,
Windows 10
Mac OS X 10.9, 10.10, 10.11,
macOS 10.12

네트워크 관련 주의 사항

사용 환경에 따라 네트워크에서 의도되지 않은 제 3
자가 이 응용 프로그램에 액세스할 수 있습니다 . 보
안 네트워크에 연결하십시오 .

설정

이 절에서는 ODS-FM1 을 사용하여 광학 디스크 보관 시스템을 작동하기 위해 제어 PC 에 ODS-FM1 을 설치하는 설정 절차를 설명합니다.

참고

- ODS-L10/ODS-L30M 펌웨어를 최신 버전으로 업데이트하십시오.
- Optical Disc Archive Software 및 드라이브 장치의 펌웨어를 최신 버전으로 업데이트하십시오.

광학 디스크 보관 시스템 장치 설정

제어 PC 가 ODS-L10 에 연결하는 경우

ODS-L10 작동에 대한 자세한 내용은 ODS-L10 설치 설명서 및 사용 설명서를 참조하십시오.

- 1 ODS-L10 에 드라이브 장치를 설치합니다.
최대 두 개의 ODS-D55U 또는 ODS-D77U 장치를 ODS-L10 에 설치할 수 있습니다. 파이버 채널을 사용하는 모델과 ODS-D280U 는 설치할 수 없습니다.
- 2 ODS-L10 의 IP 주소를 설정합니다.
설정 방법에 대한 자세한 내용은 ODS-L10 사용 설명서를 참조하십시오.
- 3 제어 PC(ODS-FM1 을 설치할 PC) 에 Optical Disc Archive Software 을 설치합니다.
- 4 제어 PC 에 ODS-FM1 을 설치합니다.
설치 프로그램 지침에 따라 소프트웨어를 설치합니다.
- 5 USB 케이블을 사용하여 ODS-L10 에 설치된 드라이브 장치와 제어 PC 를 연결합니다.
두 개의 드라이브 장치 장치가 설치된 경우 두 드라이브 장치를 제어 PC 와 연결합니다.
- 6 ODS-L10 의 네트워크를 제어 PC 의 네트워크 포트에 연결합니다.
네트워크 설정에 대한 자세한 내용은 Windows 설명서를 참조하십시오.
- 7 광 디스크 카트리지를 ODS-L10 에 삽입합니다.

제어 PC 를 ODS-L30M 에 연결하는 경우

ODS-L30M 작동에 관한 자세한 내용은 ODS-L30M 사용 설명서를 참조하십시오.

- 1 ODS-L30M 에 ODS-D77F 또는 ODS-D280F 드라이브 장치를 설치합니다.
최대 두 개의 ODS-D77F 및 ODS-D280F 장치를 조합하여 ODS-L30M 에 설치할 수 있습니다. 3 대 이상의 장치를 설치하려면 Sony 담당자에게 문의하십시오.
- 2 ODS-L30M 의 IP 주소를 설정합니다.
설정 방법에 대한 자세한 내용은 ODS-L30M 사용 설명서를 참조하십시오.
- 3 Optical Disc Archive Software 를 제어 PC 를 설치합니다.
- 4 ODS-FM1 을 제어 PC 를 설치합니다.
설치 프로그램 지침에 따라 소프트웨어를 설치합니다.
- 5 ODS-L30M 에 설치된 ODS-D77F 를 파이버 채널 스위치에 연결합니다.
두 개의 ODS-D77F 또는 ODS-D280F 드라이브 장치가 설치된 경우, 두 드라이브 장치 모두 파이버 채널 스위치에 연결합니다.
- 6 제어 PC 를 파이버 채널 스위치에 연결합니다.
- 7 광 디스크 카트리지를 ODS-L30M 에 삽입합니다.

제어 PC 가 드라이브 장치에 직접 연결하는 경우

- 1 제어 PC 에 Optical Disc Archive Software 를 설치합니다.
- 2 제어 PC 에 ODS-FM1 을 설치합니다.
설치 프로그램 지침에 따라 소프트웨어를 설치합니다.
- 3 USB 케이블을 사용하여 드라이브 장치와 제어 PC 를 연결합니다.
- 4 광 디스크 카트리지를 드라이브 장치에 삽입합니다.

ODS-FM1 설정

ODS-FM1 구성 및 활성화는 Library Software Configuration Tool 을 사용하여 실행됩니다.

참고

소프트웨어를 활성화하려면 인터넷에 연결되어 있어야 합니다. 제어 PC 가 인터넷에 연결되어 있지 않은 경우 인터넷에 연결할 수 있는 다른 PC 를 준비하십시오.

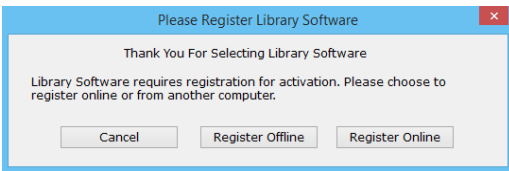
1 제어 PC 에서 시작 메뉴의 "Config Tool" 을 선택하거나 C:\Program Files\Sony\ODAFFileManager\ConfigTool.exe 를 더블 클릭하여 Library Software Configuration Tool 을 시작합니다.

관리자 권한이 있는 계정에서 Library Software Configuration Tool 을 시작합니다.

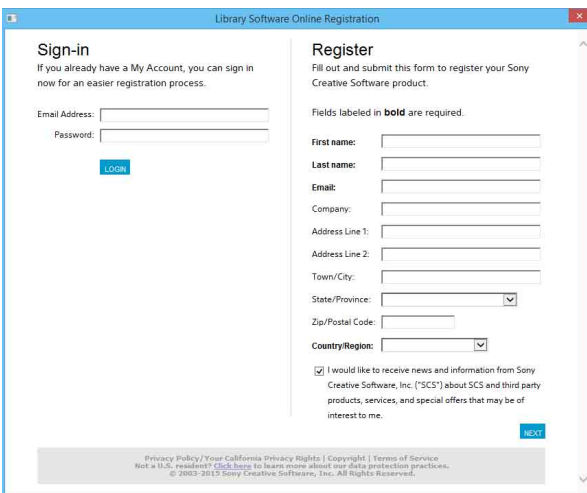
2 Library Software Configuration Tool 을 처음으로 시작하는 경우 소프트웨어를 활성화합니다.

제어 PC 가 인터넷에 연결된 경우

① [Register Online] 을 클릭합니다.



② 필요한 항목을 입력한 다음 [Next] 를 클릭합니다.

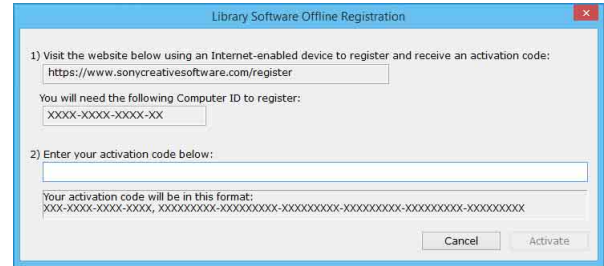


③ 일련 번호를 입력한 다음 [Next] 를 클릭합니다. 소프트웨어가 활성화되고 Library Software Configuration Tool 이 시작됩니다.

제어 PC 가 인터넷에 연결되지 않은 경우

① [Register Offline] 을 클릭합니다.

② 인터넷에 연결된 다른 PC 의 웹 브라우저의 [Library Software Offline Registration] 대화 상자에 표시된 URL 을 입력하여 웹 페이지를 표시합니다.



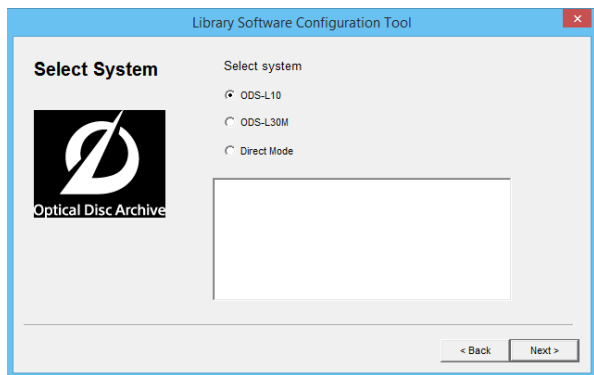
③ 웹 페이지에서 일련 번호 및 컴퓨터 ID ([Library Software Offline Registration] 대화 상자에 표시된) 를 입력하고 제출하여 활성화 코드를 획득합니다.

④ 활성화 코드를 제어 PC 의 [Library Software Offline Registration] 대화 상자에 입력한 다음 [Activate] 를 클릭합니다. 소프트웨어가 활성화되고 Library Software Configuration Tool 이 시작됩니다.

3 [Next] 를 클릭합니다.

4 Select System 화면에서 연결할 시스템을 선택합니다.

드라이브 장치에 직접 연결하는 경우 "Direct Mode" 를 선택합니다.



5 Database Initialization 화면에서 [Next] 를 클릭합니다 .

데이터베이스 초기화가 자동으로 실행됩니다 . Select System 화면에서 "Direct Mode" 또는 "ODS-L30M" 가 선택된 경우 9 단계로 이동합니다 . "ODS-L10" 이 선택된 경우 다음 단계로 이동합니다 .

6 ODS-L10에서 구성된 IP 주소와 ODS-L10에 로그인을 위한 로그인 ID(사용자 이름)/ 패스워드를 입력한 다음 [Next] 를 클릭합니다 .

PC 를 ODS-L10 에 연결합니다 . 연결이 성공하면 Drive Setting 페이지가 나타납니다 .

7 드라이브 장치가 제어 PC 에 연결되어 있지만 ODS-L10 에 설치되지 않은 경우 제어 PC 에서 분리하여 드라이브 확인을 수행합니다 .

8 [Next] 를 클릭합니다 .

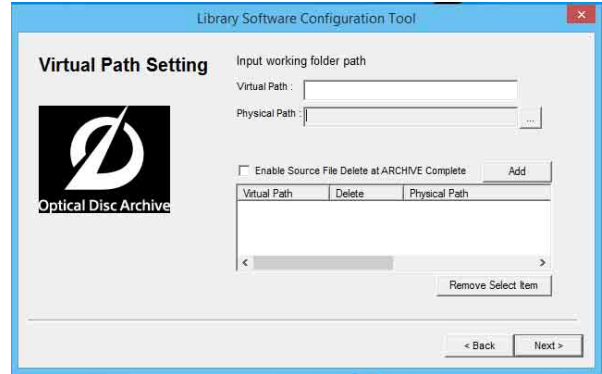
드라이브 확인이 시작됩니다 . ODS-L10 에 하나의 드라이브 장치만 설치된 경우 위쪽 슬롯에 설치되어 있는지 아래쪽 슬롯에 설치되어 있는지를 묻는 확인 메시지가 나타납니다 . 아래쪽 슬롯에 설치된 경우 [Yes] 를 클릭합니다 . 위쪽 슬롯에 설치된 경우 [No] 를 클릭합니다 . 드라이브 확인이 완료되면 Administrator Setup 화면이 나타납니다 .

9 ODS-FM1 에 로그인할 때 사용할 계정을 만듭니다 . 로그인 ID 및 패스워드를 입력한 다음 [Next] 를 클릭합니다 .



10 ODS-FM1 아카이브 화면에 표시할 루트 폴더 (기본 경로) 를 지정합니다 .

지정된 기본 경로 아래의 파일 / 폴더만 아카이브 화면에 표시됩니다 . 표시되는 폴더를 제한하여 오류로 시스템 파일이 변경되는 것을 방지합니다 . 여러 기본 경로를 지정할 수 있습니다 .



Virtual Path: 아카이브 화면에 표시할 기본 경로의 이름을 입력합니다 .

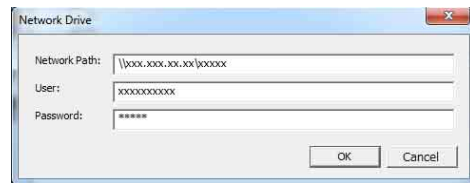
Physical Path: 기본 경로로 표시할 실제 경로를 지정합니다 . 네트워크 드라이브를 지정할 수도 있습니다 .

Enable Source File Delete at ARCHIVE Complete: 보관 후 파일을 자동으로 삭제할지 여부를 선택합니다 . 선택하지 않는 경우 보관된 파일이 유지되고 더 이상 필요 없을 경우 수동으로 삭제해야 합니다 .

Add 버튼: 지정된 설정을 기본 경로에 추가합니다 . 지정된 기본 경로가 아래쪽 목록에 추가됩니다 .

네트워크 드라이브를 할당하는 방법

- ① [Physical Path] 항목에 대해 [...] 버튼을 클릭합니다 .
- ② [Reference] 대화 상자에서 [Network Drive] 버튼을 클릭합니다 .
- ③ [Network Drive] 대화 상자에서 [Network Path] 에 UNC 형식 (\\서버 이름 또는 IP 주소 \폴더 이름) 으로 네트워크 드라이브 경로를 입력합니다 .



- ④ 필요할 경우 [User] 와 [Password] 에 사용자 이름과 패스워드를 각각 입력합니다 .
- ⑤ [OK] 버튼을 클릭합니다 . 추가된 네트워크 드라이브가 [Reference] 대화 상자에 나타납니다 .

- ⑥ 네트워크 드라이브를 선택하고 [Select] 버튼을 클릭합니다.
[Reference] 대화상자가 닫히고, 선택한 네트워크 드라이브의 경로가 Virtual Path Setting 페이지의 [Physical Path] 항목에 나타납니다.
- ⑦ [Virtual Path]를 지정하고 [Add] 버튼을 클릭합니다.

11 기본 경로를 설정한 후 [Next]를 클릭합니다.

12 확인이 완료되었다는 대화 상자가 나타나면 [Finish]를 클릭합니다.

13 클라이언트 PC가 켜진 네트워크를 제어 PC의 네트워크 포트에 연결합니다.

ODS-L10에 네트워크 연결을 사용하는 경우 클라이언트 PC를 ODS-L10과 다른 네트워크에 연결합니다.
이제 클라이언트 PC에서 웹 응용 프로그램을 사용하여 광학 디스크 보관 시스템을 작동할 수 있습니다.

참고

- 제어 PC에 안티바이러스 소프트웨어 또는 보안 소프트웨어가 설치된 경우 포트 8080에 대한 클라이언트 PC의 인바운드 액세스가 차단될 수 있습니다. 이 경우 포트 8080에 대한 인바운드 액세스를 허용하도록 보안 소프트웨어를 구성하십시오. 구성에 대한 자세한 내용은 해당 보안 소프트웨어의 사용 설명서를 참조하십시오.
- ODS-L10 하드웨어 구성을 변경하거나 드라이브 장치 연결을 변경하면 ODS-FM1가 올바르게 작동하지 않습니다. 이 경우 Library Software Configuration Tool을 사용하여 ODS-FM1 설정을 다시 구성하십시오.
- 웹 페이지 또는 제품 전면부 디스플레이의 Setup Menu에서 ODS-L10 구성 설정이 변경된 경우 Library Software Configuration Tool을 사용하여 ODS-FM1을 다시 구성하십시오.
- ODS-FM1를 사용할 때는 Optical Disc Archive Filer를 시작할 수 없습니다. Optical Disc Archive Filer를 사용하려면 먼저 ODS-FM1 서비스를 종료한 후 Optical Disc Archive Filer를 시작하십시오. (Optical Disc Archive Filer는 Optical Disc Archive Software에 포함되어 있습니다.)

보안 설정

외부 소스로부터 MySQL에 연결하지 못하도록 차단하기 위해서는 다음과 같은 방화벽 설정이 권장됩니다.

1 [제어판] > [시스템 및 보안] > [Windows 방화벽] > [고급 설정] > [인바운드 규칙] > [새 규칙...]을 선택합니다.

2 새 인바운드 규칙 마법사에서 다음을 구성합니다.

- 규칙 종류: [포트]를 선택합니다.
- 프로토콜 및 포트: [TCP] 및 [특정 로컬 포트] (포트 "3306" 입력)를 선택합니다.
- 작업: [연결 차단]을 선택합니다.
- 프로필: 모든 항목을 선택합니다.
- 이름: "MySQLPort" 이름을 입력합니다.

3 [완료]를 클릭합니다.

4 [새 규칙...]을 다시 선택하여 새 인바운드 규칙 마법사를 표시하고 다음을 구성합니다.

- 규칙 종류: [포트]를 선택합니다.
- 프로토콜 및 포트: [UDP] 및 [특정 로컬 포트] (포트 "3306" 입력)를 선택합니다.
- 작업: [연결 차단]을 선택합니다.
- 프로필: 모든 항목을 선택합니다.
- 이름: "MySQLPort" 이름을 입력합니다.

5 [완료]를 클릭합니다.

웹 응용 프로그램 표시

클라이언트 PC 에서 웹 브라우저를 표시하고 주소 표시줄에 "http://(제어 PC IP 주소):8080/" 을 입력합니다 . 웹 브라우저가 제어 PC 에 연결되면 로그인 화면이 나타납니다 . Library Software Configuration Tool 에서 구성된 사용자 이름 및 패스워드를 입력하여 로그인합니다 .

